



Т.Е. Лискова

МЕТОДИЧЕСКИЕ РЕКОМЕНДАЦИИ
для учителей, подготовленные
на основе анализа типичных ошибок
участников ЕГЭ 2017 года
по ОБЩЕСТВОЗНАНИЮ

Москва, 2017

Модель экзаменационной работы отражает интегральный характер обществоведческого курса: в совокупности задания охватывают основные разделы курса, базовые положения различных областей обществознания.

В результате объектами проверки выступают широкий спектр предметных умений, видов познавательной деятельности и знания об обществе в единстве его сфер и социальных институтов, о социальных качествах личности и об условиях их формирования, о важнейших экономических явлениях и процессах, политике и праве, социальных отношениях, духовной жизни общества.

Каждый вариант экзаменационной работы состоял из двух частей и включал в себя 29 заданий, различающихся формой и уровнем сложности.

Часть 1 содержала 20 заданий с кратким ответом (10 заданий базового уровня и 10 заданий повышенного уровня).

В экзаменационной работе были представлены следующие разновидности заданий с кратким ответом: задания на выбор и запись нескольких правильных ответов из предложенного перечня ответов; задание на выявление структурных элементов понятий с помощью таблиц; задание на установление соответствия позиций, представленных в двух множествах; задание на определение терминов и понятий, соответствующих предлагаемому контексту.

Часть 2 содержала 9 заданий с развернутым ответом (2 задания базового уровня (21 и 22) и 7 заданий высокого уровня сложности (23–28)). В этих заданиях ответ формулировался и записывался экзаменуемым самостоятельно в развернутой форме. Задания этой части работы были нацелены на выявление участников экзамена, имеющих наиболее высокий уровень обществоведческой подготовки.

Задания 1–3 – понятийные задания базового уровня – нацелены на проверку знания и понимания биосоциальной сущности человека, основных этапов и факторов социализации личности, закономерностей и тенденций развития общества, основных социальных институтов и процессов и т.п.

На одной и той же позиции в различных вариантах КИМ находились задания одного уровня сложности, позволившие проверить одни и те же умения на различных элементах содержания.

Задания 4–19 базового и повышенного уровней направлены на проверку сформированности умений: *характеризовать* с научных позиций основные социальные объекты (факты, явления, процессы, институты), их место и значение в жизни общества как целостной системы; *осуществлять поиск* социальной информации, представленной в различных знаковых системах (текст, схема, таблица, диаграмма); *применять* социально-экономические и гуманитарные знания в процессе решения познавательных задач по актуальным социальным проблемам.

Задания этой группы представляли пять традиционных тематических модулей обществоведческого курса: *человек и общество, включая познание и духовную культуру* (задания 4–6); *экономика* (задания 7–10), *социальные отношения* (задания 11, 12); *политика* (задания 13–15); *право* (задания 16–19). Во всех вариантах КИМ задания данной части, проверяющие элементы содержания одного и того же блока-модуля, находились под одинаковыми номерами. Отметим, что задание 14 во всех вариантах контролировало знание позиций 4.14 и 4.15 кодификатора элементов содержания, проверяемых на едином государственном экзамене по обществознанию, а задание 16 – знание основ конституционного строя Российской Федерации, прав и свобод человека и гражданина (позиция 5.4 кодификатора элементов содержания, проверяемых на едином государственном экзамене по обществознанию).

Задание 20 проверяло умение *систематизировать, анализировать и обобщать* неупорядоченную социальную информацию. На одной и той же позиции в различных вариантах КИМ находились задания одного уровня сложности, которые позволяли проверять одни и те же умения на различных элементах содержания.

Задания части 2 (21–29) в совокупности представляли базовые общественные науки, формирующие обществоведческий курс средней школы (социальную философию, экономику, социологию, политологию, социальную психологию, правоведение).

Задания 21–24 объединены в составное задание с фрагментом научно-популярного текста. Задания 21 и 22 направлены преимущественно на выявление умения находить, осознанно воспринимать и точно воспроизводить информацию, содержащуюся в тексте в явном виде (задание

21), а также применять ее в заданном контексте (задание 22). Задание 23 нацелено на характеристику (или объяснение, или конкретизацию) текста или его отдельных положений на основе изученного курса, с опорой на контекстные обществоведческие знания. Задание 24 предполагало использование информации текста в другой познавательной ситуации, самостоятельное формулирование и аргументацию оценочных, прогностических и иных суждений, связанных с проблематикой текста.

Задание 25 проверяло умение самостоятельно раскрывать смысл ключевых обществоведческих понятий и применять их в заданном контексте.

Задание 26 проверяло умение конкретизировать примерами изученные теоретические положения и понятия общественных наук, формирующих обществоведческий курс.

Задание-задача 27 требовала: анализа представленной информации, в том числе статистической и графической; объяснения связи социальных объектов, процессов; формулирования и аргументации самостоятельных оценочных, прогностических и иных суждений, объяснений, выводов. При выполнении этого задания проверялось умение применять обществоведческие знания в процессе решения познавательных задач по актуальным социальным проблемам.

Задание 28 требовало составления плана развернутого ответа по конкретной теме обществоведческого курса. При выполнении заданий данного типа выявлялись умения: систематизировать и обобщать социальную информацию; устанавливать и отражать в структуре плана структурные, функциональные, иерархические и иные связи социальных объектов, явлений, процессов.

Завершало работу альтернативное задание 29, нацеливающее экзаменуемого на написание мини-сочинения по одной из пяти предложенных тем. Темы заданы в виде кратких высказываний представителей общественной мысли, политических деятелей, деятелей науки и культуры. В отдельных случаях высказывания имеют афористический характер. Каждая тема-высказывание условно соотносится с одной из базовых наук обществоведческого курса (темы по социологии и социальной психологии объединены в общий блок), однако участники экзамена вправе раскрывать ее в контексте любой общественной науки или нескольких наук. Данное задание проверяло широкий комплекс умений, в частности умения: раскрывать смысл авторского суждения, привлекать изученные теоретические положения общественных наук, самостоятельно формулировать и конкретизировать примерами свои рассуждения, делать выводы.

В настоящее время повышается актуальность вопроса диагностических возможностей действующей экзаменационной модели в условиях перехода к обучению по ФГОС.

В Методических рекомендациях для учителей, подготовленных на основе анализа типичных ошибок участников ЕГЭ 2016 года¹, подробно описаны диагностические возможности действующей модели экзаменационной работы при проверке и оценивании *личностных, метапредметных и предметных* результатов освоения обучающимися основной образовательной программы по объективным критериям в том объеме, в котором это в принципе возможно. Интеграция в содержание курса базовых понятий и основных идей ряда общественных наук позволяет сформировать целостную систему знаний и создавать задания, проверяющие сформированность большинства *личностных* результатов.

Задания разных типов на содержании всех основных разделов курса позволяют проверить уровень сформированности многих *метапредметных результатов*: определение назначения и функции различных социальных институтов; владение навыками познавательной, учебно-исследовательской и проектной деятельности. Отметим особую роль практико-ориентированных заданий в системе проверки сформированности умений разрешать актуальные проблемы, связанные с различными сторонами общественной жизни, осуществлять самостоятельный поиск способов решения практических задач, применять различные методы познания.

Остановимся более подробно на диагностических возможностях актуальной экзаменационной работы, проверяющей уровень сформированности *предметных результатов*. В табл. 1 приведено распределение заданий по проверяемым умениям и видам деятельности в соответствии с Федеральным государственным образовательным стандартом среднего общего образования (ФГОС СОО).

¹ См. Аналитические и методические материалы
<<http://fipi.ru/sites/default/files/document/1472212458/obshchestvoznanie.pdf>>.

Таблица 1. Распределение заданий по проверяемым умениям и видам деятельности

Задания в экзаменационной работе 2017 г. (указан номер ²³)		Требования к предметным результатам освоения интегрированного учебного предмета «Обществознание» в соответствии с ФГОС СОО
Часть 1	Часть 2	
1–20	21–29	Сформированность знаний об обществе как целостной развивающейся системе в единстве и взаимодействии его основных сфер и институтов
1–5, 7, 8, 11, 13, 14, 16–18	25, 26, 28, 29	Владение базовым понятийным аппаратом социальных наук
–	22, 23, 24, 26, 28, 29	Владение умениями выявлять причинно-следственные, функциональные, иерархические и другие связи социальных объектов и процессов
6, 9, 15, 19	23, 26, 27, 29	Владение умениями применять полученные знания в повседневной жизни, прогнозировать последствия принимаемых решений
10, 12, 20	21, 22, 24, 29	Сформированность навыков оценивания социальной информации, умений поиска информации в источниках различных типов для реконструкции недостающих звеньев в целях объяснения и оценки разнообразных явлений и процессов общественного развития
Задания любого типа, проверяющие КЭС ⁴ 1.17, 1.18		Сформированность представлений об основных тенденциях и возможных перспективах развития мирового сообщества в глобальном мире
Задания любого типа, проверяющие КЭС 1.3, 1.4, 1.11		Сформированность представлений о методах познания социальных явлений и процессов

Как видно из таблицы, актуальная модель экзаменационной работы имеет большой потенциал для использования в условиях организации образовательного процесса в соответствии с ФГОС.

В КИМ 2017 г. не было существенных изменений в сравнении с 2016 г.: несущественные коррективы коснулись лишь структуры блока заданий части 1, проверяющего содержание раздела «Право». Она была унифицирована по образцу структуры блоков, проверяющих содержание других разделов курса: добавлено задание 17 на выбор верных суждений, изменена нумерация заданий 18 – (бывшее 17) и 19 (бывшее 18). Задание 19 в том виде, как оно существовало в КИМ 2016 г. и ранее, исключено из работы. Максимальный первичный балл за выполнение всей работы не изменился (62).

Общее число участников основного дня основного периода ЕГЭ в 2017 г. – 317 883 человека, что, как и в предыдущие годы, составило более половины (55%) от общего числа участников ЕГЭ. Обществознание – наиболее массовый экзамен, сдаваемый по выбору выпускников, что обусловило крайнюю неоднородность уровня подготовки контингента участников экзамена. Востребованность результатов экзамена для поступления на различные специальности связана с тем, что экзамен включает в себя проверку основ социально-философских, экономических, социологических и правовых знаний и предусматривает высокие требования к уровню подготовки выпускников (высокий уровень требований применяется даже к получению минимального балла).

Особенностью контингента участников ЕГЭ по обществознанию является его крайняя неоднородность: определенная доля участников обладает высоким уровнем обществоведческой подготовки и целенаправленно готовится к поступлению на гуманитарные специальности ведущих вузов, но велика и доля участников с плохой подготовкой, не способных в то же время сдать

² См. Демонстрационный вариант КИМ ЕГЭ 2018 г. по обществознанию /<fipi.ru>.

³ См. Требования, проверяемые каждым заданием в соответствии с Федеральным компонентом государственного стандарта среднего (полного) общего образования в спецификации КИМ ЕГЭ 2018 г. по обществознанию. Приложение 1. Кодификатор КИМ ЕГЭ 2018 г. по обществознанию. Раздел 2. /<fipi.ru>.

⁴ См. Кодификатор КИМ ЕГЭ 2018 г. по обществознанию. Раздел 1. /<fipi.ru>.

экзамены по естественным и точным наукам или рассматривающих ЕГЭ по обществознанию в качестве резервного варианта.

Средний тестовый балл в 2017 г. составил 55,44, что на 2,3 балла выше, чем в 2016 г. (53,14). Повышение среднего тестового балла может быть обусловлено эффективностью комплекса мер по повышению качества проверки заданий с развернутым ответом (методические материалы для экспертов предметных комиссий, вебинары, введение дополнительного условия назначения работ участников ЕГЭ на третью проверку), а также практически полным исключением из числа участников основного периода экзамена выпускников прошлых лет, которые показывали самые низкие результаты. Процент участия выпускников текущего года – 98,98.

На рис. 1 приведено распределение первичных баллов участников экзамена.

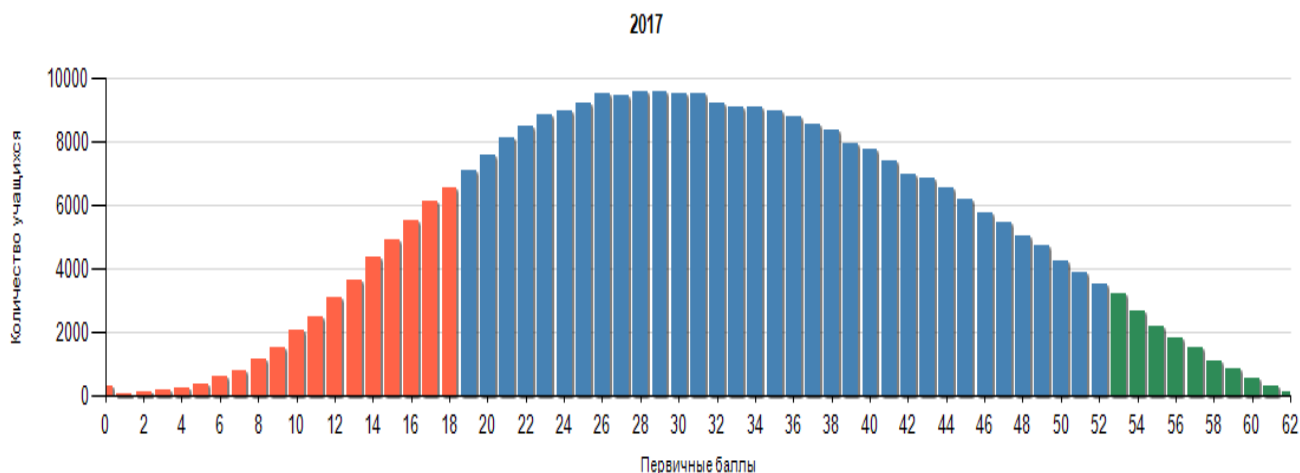


Рис. 1

В целом можно отметить нормальное распределение первичных баллов участников экзамена, что свидетельствует о достижении правильного баланса вариантов КИМ по уровню сложности заданий (в частности, сочетания простых и сложных заданий), об эффективности отдельных заданий и экзаменационной работы в целом, о соответствии трудности КИМ познавательным возможностям экзаменуемых (с учетом отмеченной выше особенности контингента сдающих), а также о высокой дифференцирующей способности работы, удовлетворяющей целям отбора абитуриентов в вузы с разным уровнем требований к обществоведческой подготовке поступающих.

Доля участников, не получивших минимальный балл, в 2017 г. сократилась в сравнении с 2016 г. и составила 13,8% (в 2016 г. – 17,6%). К перечисленным выше обстоятельствам, повлиявшим на повышение среднего балла ЕГЭ, в данном случае следует добавить акцентирование методической работы на федеральном уровне и уровне субъектов РФ на дифференцированной подготовке выпускников с разным потенциалом, помощь обучающимся из группы «рискующих не получить минимальный балл».

Число стобалльников в 2017 г.⁵ повысилось в сравнении с 2016 г.: 142 против 59, их доля от общего числа участников увеличилась вдвое (соответственно 0,04% и 0,02%).

Рост доли стобалльников может быть обусловлен общей тенденцией повышения среднего балла, отмеченной выше реализацией системы мер по повышению качества работы предметных комиссий субъектов РФ, а также эффективностью методических мер федерального и регионального уровней по дифференцированной подготовке выпускников с учетом индивидуального уровня сформированности системы знаний и умений, необходимых для успешного усвоения школьного курса обществознания.

В 2017 г. доля высокобалльников в сравнении с 2016 г. увеличилась до 4,46% (с 3,11% в 2016 г.), что вполне объяснимо с учетом тенденции повышения среднего тестового балла и повышения качества работы предметных комиссий, а также сформированностью методических подходов к организации предэкзаменационной подготовки участников ЕГЭ.

Большинство выпускников успешно выполнили задания базового уровня, проверяющие *знание и понимание* таких социальных понятий и явлений, как биосоциальная сущность человека;

⁵ Анализируются данные до проведения перепроверок и рассмотрения апелляций.

основные этапы и факторы социализации личности; место и роль человека в системе общественных отношений; закономерности развития общества как сложной самоорганизующейся системы; тенденции развития общества в целом как сложной динамичной системы, а также важнейших социальных институтов; основные социальные институты и процессы; необходимость регулирования общественных отношений, сущность социальных норм, механизмы правового регулирования; особенности социально-гуманитарного познания. Так, задание 2 – на *выбор обобщающего понятия для всех остальных понятий, представленных в перечне*, – выполнили 90,3% участников экзамена; задание 1 – на *выявление структурных элементов с помощью схем и таблиц* – 63,7%.

Абсолютное большинство выпускников показали высокие результаты при выполнении заданий базового уровня на *поиск информации, в явном виде представленной в различных знаковых системах: таблицах/диаграммах* (задание 12), *тексте* (задание 21) – соответственно 85 и 87 % выполнения.

Значительная часть экзаменуемых (от 59,9% по разделу «Человек и общество» до 72,1% по разделу «Социальные отношения») не испытывают значительных затруднений при выполнении заданий повышенного уровня, проверяющих умение *характеризовать с научных позиций* основные социальные объекты и их место и значение в жизни общества как целостной системы.

Выпускники 2017 г. более успешно, чем выпускники 2016 г., справились с заданием 10 – на *поиск социальной информации, представленной в виде рисунка* (графика спроса/предложения): 62,9% (в 2017 г.) и 54,8% (в 2016 г.), с заданием 20 – на *определение терминов и понятий, соответствующих предлагаемому контексту*, – 58,1% (52,1%)⁶, а также показали стабильные результаты с небольшим повышением при выполнении задания 3 на соотнесение видовых понятий с родовыми – 54,6% (53,5%).

Хорошие результаты были продемонстрированы и по заданиям повышенного уровня на *применение социально-экономических и гуманитарных знаний в процессе решения познавательных задач по актуальным социальным проблемам*. Констатируется улучшение показателей выполнения этих заданий по следующим разделам: «Человек и Общество» – 72,1% (64,3%); «Экономика» – 63,5% (60,4%), «Право» – 65,0% (59,9%), при этом настораживает незначительное снижение результатов выполнения заданий по разделу «Политика» – 52,3% (54,9%).

Большинство выпускников продемонстрировали знание ряда базовых понятий и теоретических положений из различных разделов обществоведческого курса, например: «Природное и общественное в человеке. (Человек как результат биологической и социокультурной эволюции)», «Виды знаний», «Понятие культуры. Формы и разновидности культуры», «Религия», «Мораль», «Искусство» «Многовариантность общественного развития (типы обществ)», «Угрозы XXI в. (глобальные проблемы)», «Экономические системы», «Рынок и рыночный механизм. Спрос и предложение», «Роль государства в экономике», «Государственный бюджет», «Социальные группы», «Виды социальных норм», «Отклоняющееся поведение и его типы», «Социальная роль», «Семья и брак», «Понятие власти», «Государство, его функции», «Правовое регулирование отношений супругов. Порядок и условия заключения и расторжения брака», «Основные правила и принципы гражданского процесса», «Особенности уголовного процесса».

Выпускники 2017 г. по сравнению с выпускниками 2016 г. (тенденция прослеживается с 2015 г.) демонстрируют более высокие результаты при выполнении задания 16, проверяющего знание основ конституционного строя, прав и свобод человека и гражданина, конституционных обязанностей гражданина РФ (Конституция РФ, главы 1 и 2) – 69,1% (2017 г.); по сравнению с 64,7% (2016 г.) и 59,8% (2015 г.).

В то же время выпускники 2017 г. несколько хуже выполнили задание, проверяющее умение анализировать актуальную информацию о социальных объектах, устанавливать соответствия между существенными чертами и признаками изученных социальных явлений и обществоведческими терминами и понятиями. Отметим, что результаты выполнения задания данного типа зависят от проверяемого содержания. Так, задания по разделу «Человек и общество» выполнили 70,2%, в то время как аналогичное задание по разделам «Экономика» и «Право» – соответственно 55,6% и 53,9%.

⁶ Здесь и далее в скобках указаны данные 2016 г.

Независимо от проверяемого содержания выпускники испытывают затруднения в раскрытии смысла понятия, использовании понятия в заданном контексте (задание 25) – 31,9% (28,7%); раскрытии на примерах изученных теоретических положений и понятий социально-экономических и гуманитарных наук (задания 23 и 26 выполнили соответственно 35,9% (26,0%) и 33,2% (29,7%); объяснении внутренних и внешних связей (причинно-следственных и функциональных) изученных социальных объектов (задание 24) – 36,4% (31,3%). При этом, как видно из приведенных данных, выпускники 2017 г. в сравнении с выпускниками 2016 г. продемонстрировали лучшие результаты. Иная ситуация с выполнением заданий, проверяющих умения: применять социально-экономические и гуманитарные знания в процессе решения познавательных задач по актуальным социальным проблемам (речь идет именно о проверке данного умения именно с помощью задания 27) – 34,5% (40,0%); составлять план доклада по определенной теме (задание 28) – 21,5% (23,9%); раскрывать выбранную тему с опорой на соответствующие понятия, теоретические положения, рассуждения и выводы (29 задание, критерий К2) – 19,9% (22,6%), приводить факты и примеры, относящиеся к обосновываемому(-ым) тезису(-ам) (задание 29, критерий К3) – 30,4% (33,2%).

Выпускники 2017 г. испытали также затруднения при выполнении заданий базового уровня по таким содержательным элементам, как «Социальный контроль» (в некоторых вариантах выполнение на уровне 43,7% и 48,8%), «Политическая элита» (в некоторых вариантах выполнение на уровне 45,8% и 47,9%), «Политические партии и движения», (в некоторых вариантах выполнение на уровне 39,7% и 41,8%), «Понятие и виды юридической ответственности» (в некоторых вариантах выполнение на уровне 32,1% и 33,3%).

Выпускники испытывают особые затруднения при выполнении заданий высокого уровня, проверяющих знание некоторых содержательных элементов. Так, только пятая часть участников экзамена успешно выполняла задания по КЭС «Мышление и деятельность» и «Политический процесс»; а треть – по КЭС «Понятие истины и ее критерии»; «Ценные бумаги»; «Социальный контроль» «Социальная стратификация и мобильность», «Понятие и виды юридической ответственности».

Как и в предыдущие годы, экзамен 2017 г. показал очевидные проблемы в социализации выпускников как граждан РФ, будущих работников, налогоплательщиков, активных участников экономической жизни.

Отмечая определенный прогресс выпускников текущего года в отношении выпускников прошлого года, следует все же указать на сохранение проблем, связанных с пониманием полномочий органов государственной власти в РФ (содержательные элементы «Органы государственной власти Российской Федерации» и «Федеративное устройство Российской Федерации»). Средний процент выполнения этого задания – 43,6 (37,2%). При этом полный правильный ответ дали 31,9% экзаменуемых (24,3%). Экзамен показал, что по-прежнему не все выпускники знают названия высших государственных органов РФ, затрудняются в установлении связи той или иной государственной функции с соответствующей ветвью власти. Среди тех, кто неправильно выполнили задания этого типа, самая распространенная ошибка связана с непониманием назначения и функций законодательной и исполнительной властей. Как и в 2016 г., наблюдается путаница в представлениях выпускников о разделении полномочий между федеральным уровнем и уровнем субъектов РФ.

Участники ЕГЭ 2017 г. по обществознанию (будущие активные участники экономической жизни) продемонстрировали непонимание функций различных финансовых институтов (в частности, банковской системы), экономических процессов («безработица», «инфляция»).

В зависимости от уровня подготовки было выделено четыре группы участников экзамена: группа 1 – участники, не получившие минимального балла (0–18 п.б.); группа 2 – участники с удовлетворительной подготовкой (19–36 п.б.); группа 3 – участники с хорошей подготовкой (37–52 п.б.); группа 4 – участники с высоким уровнем подготовки (53–62 п.б.).

На рис. 2 и 3 приведены данные о выполнении экзаменационной работы участниками с разным уровнем подготовки.

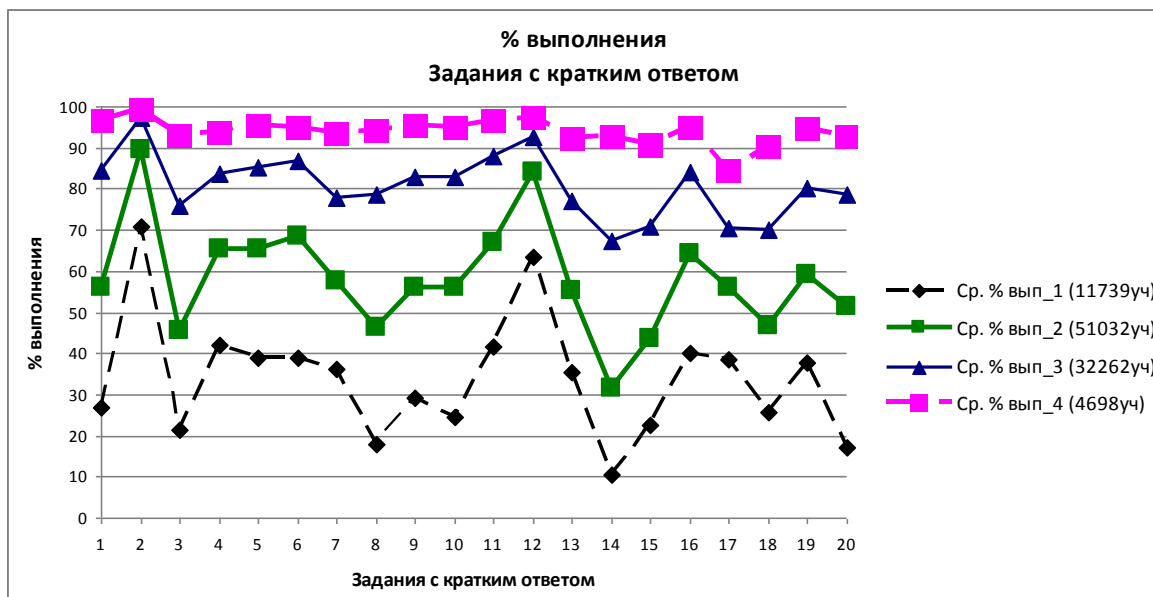


Рис. 2. Данные о выполнении заданий с кратким ответом

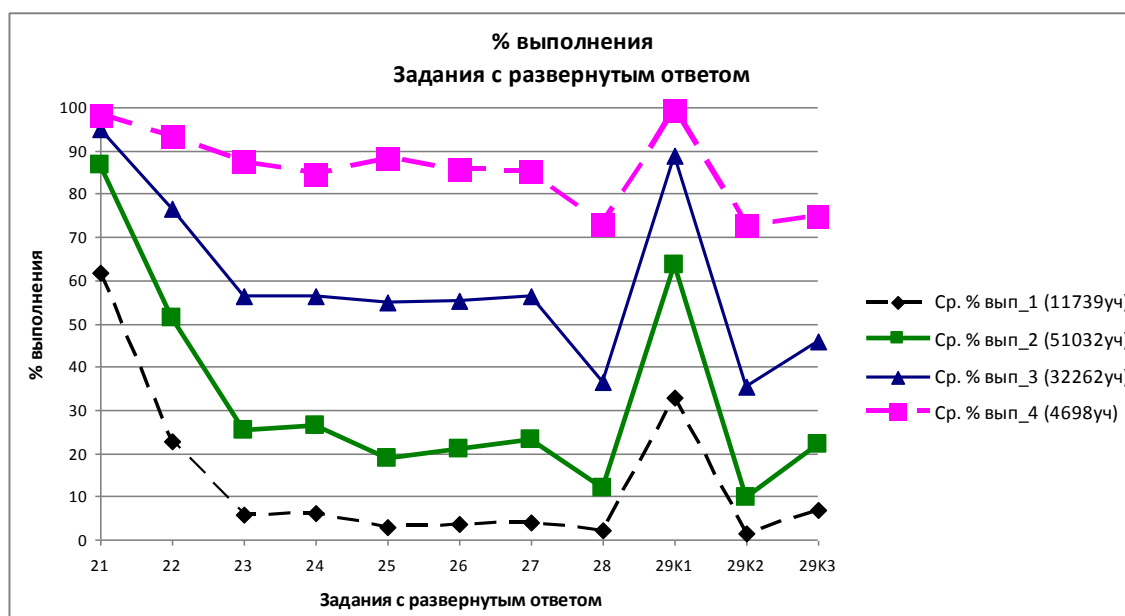


Рис. 3. Данные о выполнении заданий с развернутым ответом

Рассмотрим более подробно достижения и проблемы в подготовке каждой группы участников экзамена.

Группа 1 (не получившие минимального балла)

Выпускники, не получившие минимального балла, демонстрируют умение *соотносить видовые понятия с родовым, выделяя обобщающее понятие* (задание 2) (средний процент выполнения задания – 70,7%⁷). Отметим, что выпускники 2016 г., не набравшие минимального балла, не выполняли задание 2 (демонстрировали соответствующее умение только 78,8% из группы 2). Они умеют *осуществлять поиск социальной информации, представленной в различных знаковых системах (таблица/диаграмма)* (средний процент выполнения задания 12 – 63,3 (как и в 2016 г.)); *извлекать из неадаптированных оригинальных текстов информацию, представленную в явном виде* (задание 21 – 61,6%, (52,1%)). При этом фиксируется увеличение доли выпускников данной группы, которые дали полностью правильный ответ на задание 21 и получили максимальный балл 45,7% (34,2%).

Напомним, что в 2015 г. выпускники из группы с таким диапазоном первичных баллов в целом не освоили ни одного из умений, проверяемых заданиями КИМ. Безусловно, определенный

⁷ Здесь и далее по каждой группе приводится % выполнения участниками конкретной группы.

прогресс очевиден, Он свидетельствует не столько об уровне обществоведческой подготовки, сколько об уровне сформированности соответствующих общеучебных умений: осуществлять поиск социальной информации, представленной в различных знаковых системах (текст, таблица, диаграмма); извлекать из неадаптированных оригинальных текстов (правовых, научно-популярных, публицистических и др.).

В отдельных случаях относящиеся к этой группе распознают некоторые определения, единичные признаки и проявления определенных социальных явлений. Выполняя соответствующие задания, проверяющие содержание разделов «Человек и Общество» (включая вопросы духовной культуры), «Экономика» (отметим, что в 2016 г. задание такого типа по разделу «Экономика» на 1 балл выполняли только выпускники из *группы 2*), «Социальные отношения», «Политика», выпускники этой группы, как правило, получают 1 балл из двух, т. е. допускают одну ошибку (называют не все признаки/черты/характеристики и т.п. либо называет один лишний). Кроме того, выпускники имеют общее представление о правах и свободах гражданина РФ, распознают отдельные обязанности гражданина. Отметим, что часть выпускников *группы 1* в 2017 г. правильно выполнила задание 11 – о признаках и видах социальных норм – и получила 2 балла. В 2017 г. в результате несущественных корректировок структуры блока заданий части 1, проверяющего содержание раздела «Право», в КИМ 2017 г. появилось задание 17 – на выбор верных суждений. Часть выпускников *группы 1* показывают знание особенностей правового регулирования отношений супругов, порядка и условий заключения и расторжения брака, участников уголовного судопроизводства.

Вероятно, как и в предыдущие годы, эта группа охватывает преимущественно тех выпускников, которые выбрали данный предмет для итоговой аттестации как «не самый сложный» или как «запасной вариант» (с учетом востребованности обществознания во многих образовательных организациях среднего профессионального и высшего образования). Это слабо подготовленные по предмету выпускники, надеющиеся на то, что здравого смысла, общих представлений на бытовом уровне, отрывочных экономических и правовых знаний хватит для выполнения основной части заданий.

Как компенсировать наиболее значимые недостатки в образовательной подготовке обучающихся, рискующих не получить минимального балла ЕГЭ по обществознанию?

По традиции, обратим внимание на три аспекта: диагностика и постановка реалистичных целей в изучении предмета и подготовке к экзамену, освоение ключевых понятий обществоведческого курса и развитие метапредметных умений.

Качественная диагностика позволяет очертить круг проблем в подготовке конкретных обучающихся и сформировать реалистичную индивидуальную траекторию освоения ими обществоведческого курса.

Для рассматриваемой группы обучающихся актуально совершенствование метапредметных умений, связанных с чтением, адекватным пониманием и извлечением информации из прочитанного текста. Целесообразно развивать данную группу умений при работе с текстом учебника (из Федерального перечня учебников, рекомендуемых Минобрнауки России к использованию при реализации имеющих государственную аккредитацию образовательных программ среднего общего образования в 2016/17 и 2017/18 уч. г.). Рекомендуем использовать в работе один из традиционных приемов обучения – комментированное чтение параграфов учебника с формулированием основных идей и ответом на вопросы по содержанию прочитанного в конце каждого параграфа. При этом советуем не отказываться и от составления сложного плана параграфа с акцентированием внимания на логике подачи материала в учебнике, выделяемых автором пунктов и подпунктов. Конечно, только 5,1% выпускников группы 1 выполняют задание на составление плана, и только 0,17% из них – на максимальный балл. Также советуем задавать обучающимся по содержанию прочитанного вопросы не только на извлечение информации, но и на привлечение наиболее значимых для конкретной темы контекстных знаний, примеров из других учебных предметов, фактов общественной жизни и личного социального опыта обучающихся. Предполагаем, что такая систематическая работа позволит конкретным выпускникам этой группы более успешно не только выполнять задания 21, 22, но и давать пусть неполные, но правильные ответы на задания 23, 24, 26, 27, 28 и 29.

При работе с различными тренировочными пособиями, в том числе со сборниками заданий и типовых вариантов, рекомендуем сконцентрироваться на качественном выполнении первых двух заданий (21 и 22) с развернутым ответом к тексту. Искомую информацию можно приводить как дословные цитаты или переформулировать близко к тексту, чтобы не потерять основную мысль. При этом важно научить вычленять требуемое положение текста, поскольку ни одно задание не требует простого переписывания одного или нескольких абзацев текста. Это вполне достижимо для данной группы обучающихся, тем более что выше мы отмечали определенный прогресс в выполнении этого задания по сравнению с предыдущими годами.

Также целесообразно обратить внимание на развитие у рассматриваемой группы обучающихся умения осуществлять поиск социальной информации, представленной в виде:

- таблицы/диаграммы (задание 12). В случае необходимости рекомендуем обратиться к Методическим рекомендациям 2016 г., в которых рассматривались приемы развития данного умения⁸;

- рисунка (задание 10). В случае необходимости рекомендуем обратиться к Методическим рекомендациям 2017 г., где были даны советы по выполнению задания на анализ изменения спроса/предложения⁹.

В открытом банке ФИПИ содержится несколько десятков конкретных заданий 10 и 12. Их выполнение с последующим обсуждением результатов и анализом ошибок позволит выпускникам научиться читать диаграммы/таблицы, а также разобраться в понятиях «спрос» и «предложение», узнать, какие факторы могут повлиять на увеличение/сокращение спроса/предложения¹⁰.

Выше отмечалось, что выпускники группы 1 умеют соотносить видовые понятия с родовым, выделяя обобщающее понятие (задание 2). Конечно, успешность выполнения этого задания во многом зависит от знания соответствующего содержания курса. Например, правильно выделить среди приведенных понятий социальную группу как обобщающее понятие по отношению к семье, филателистам, школьному классу, членам гаражного кооператива смогли 88,4% выпускников этой группы. Что же выбирали оставшиеся 11,6%? Примерно три четверти из них вообще не поняли задание, и потому стали «придумывать» свое обобщающее словосочетание – «члены общества», «ячейки общества», а одна четверть указали филателистов (скорее всего потому, что не знали значения этого слова). 80,5% этой группы выпускников в приведенном ряду определили политическую элиту как обобщающее понятие всех остальных представленных понятий (президент страны, депутат парламента, губернатор области, лидер партии). Анализ неправильных ответов свидетельствует о том, что пятая часть выпускников этой группы не понимает смысла задания и занимается поиском своего обобщающего слова, например «политик», «государство», «высшее общество». Иная ситуация с выполнением задания на нахождение обобщающего понятия в следующем представленном ряду: прибыль, доход, заработная плата, процент, рента. Доход указывают только 40,9% выпускников. Конечно, такие ответы, как «прибыль», «процент», связаны с отсутствием знаний соответствующего материала. Но ответы «экономика», «обобщающий заработок», «работа», «рынок», «бизнес» свидетельствуют о том, что выпускники в принципе не поняли требования задания (слово в ответе должно быть обязательно из приведенного ряда).

Заметим, что принцип обучения всему содержанию курса применительно к данной группе обучающихся абсолютно неэффективен. В этом отношении весьма показательны результаты выполнения задания 1 – на классификацию объектов с помощью таблицы – 27% (средний процент выполнения – 63,7%) (Алгоритмы выполнения заданий 1 и 2 представлены в Методических рекомендациях 2017 г.¹¹).

Поэтому целесообразно вместе с учениками, рискующими не преодолеть границу минимального балла, проанализировать кодификатор элементов содержания, проверяемых на ЕГЭ по обществознанию, и выявить по каждому разделу курса вопросы, освоенные хотя бы на уровне определения ключевых признаков понятия и функций социальных объектов, а также темы, которые

⁸ См.: <http://www.fipi.ru/sites/default/files/document/1440157815/metod-rek_obshchestvoznanie2016.pdf>.

⁹ См.: <<http://fipi.ru/sites/default/files/document/1472212458/obshchestvoznanie.pdf>>.

¹⁰ О возможностях использования «Открытого банка заданий ЕГЭ» см.: <<http://fipi.ru/sites/default/files/document/1472212458/obshchestvoznanie.pdf>>.

¹¹ О подробном алгоритме выполнения заданий 1 и 2 см.:

<<http://fipi.ru/sites/default/files/document/1472212458/obshchestvoznanie.pdf>>.

не освоены в принципе. В дальнейшем рекомендуется отрабатывать важнейшие из неосвоенных понятий, систематизировать имеющиеся знания и устанавливать связи изученного и нового материала.

Целью является освоение ключевых понятий по всем разделам обществоведческого курса хотя бы на уровне распознавания понятий по определению (и наоборот), единичных признаков и конкретных проявлений. Показателем ее достижения может стать выполнение на 1 балл заданий 4, 7, 11, 13, 17, проверяющих умение характеризовать с научных позиций основные социальные объекты, не по отдельным сюжетам, а по каждому КЭС.

Рассмотрим более подробно по КЭС¹² типичные ошибки, над которыми рекомендуется поработать с группой 1 выпускников.

«*Природное и общественное в человеке (Человек как результат биологической и социокультурной эволюции)*»: отличие социальных потребностей от биологических и духовных; различие понятий «личность», «индивид» и «индивидуальность»; характеристики уровней развития способностей человека.

«*Мировоззрение*»: понимание смысла понятия, характеристика основных типов.

«*Системное строение общества: элементы и подсистемы*»: характеристика общества как динамичной системы; черты сходства и черты различия социальной, экономической, политической и духовной сфер (подсистем) общества.

«*Основные институты общества*»: понятие, функции основных социальных институтов. Наибольшее затруднение вызывает вопрос о роли социальных институтов в удовлетворении соответствующих потребностей человека и общества.

«*Понятие культуры. Формы и разновидности культуры*»: особенности науки, морали, религии, образования, искусства как форм (областей) культуры; признаки массовой и элитарной культуры.

«*Многовариантность общественного развития (типы обществ)*»: критерий выделения и основные признаки традиционного (аграрного), индустриального, постиндустриального (информационного) общества, процессы глобализации.

«*Экономические системы*»: основные вопросы экономики; особенности различных типов экономических систем (традиционной, командной (плановой) и рыночной).

«*Рынок и рыночный механизм. Спрос и предложение*»: понимание сути спроса, закона спроса, предложения, закона предложения, ценовых и неценовых факторов формирования спроса и предложения.

«*Роль государства в экономике*»: традиционные пробелы в понимании следующих вопросов: создание условий экономического роста, контроль над исполнением правовых норм всеми участниками экономической деятельности, организация производства общественных благ, защита конкуренции, обеспечение социальных гарантий населению, борьба с безработицей, ограничение вредных воздействий экономической деятельности граждан и фирм на окружающую среду, смягчение последствий экономических кризисов и др.

«*Налоги*»: черты сходства и различия пропорциональной, прогрессивной и регрессивной систем налогообложения; функции налогов; федеральные, региональные и местные налоги в РФ.

«*Государственный бюджет*»: функции государственного бюджета, профицит и дефицит государственного бюджета.

Подчеркнем, что при выполнении заданий, проверяющих знание этого раздела и требующих развернутого ответа, выпускники именно этой группы допускают существенные ошибки, опираясь на обыденные представления. Поэтому на учителя ложится дополнительная нагрузка по «замене» бытовых представлений научными.

«*Социальная стратификация и мобильность*»: сущность социальной стратификации и социальной мобильности, критерии социальной стратификации, виды социальной мобильности.

«*Семья и брак*»: типы семей в зависимости от численного состава, типы семей по характеру распределения домашних обязанностей. При изучении вопросов семьи и брака подчеркиваем, что в РФ признается только брак, зарегистрированный в органах ЗАГС. Все остальные виды совместного проживания мужчины и женщины по действующему законодательству не являются браком.

¹² Ниже приведены позиции кодификатора с указанием на вопросы, проблемы, вызывающие наибольшие затруднения.

«Социализация индивида»: социализация и ее этапы, агенты социализации.

«Политическая система общества»: особенности институциональной (организационной), нормативной, коммуникативной и культурной подсистем политической системы общества; функции политической системы.

«Государство, его функции»: признаки и функции государства, форма государства и ее элементы, формы правления, формы государственно-территориального устройства.

«Органы государственной власти Российской Федерации»: Федеральное Собрание РФ, его структура и полномочия каждой палаты; Правительство РФ и его компетенция; полномочия Президента РФ. (Советуем в учебном процессе использовать непосредственно тексты глав 4–6 Конституции РФ.)

«Федеративное устройство Российской Федерации»: принципы федеративного устройства РФ, разделение полномочий между федеральным центром и субъектами федерации. (Советуем в учебном процессе использовать непосредственно текст главы 3 Конституции РФ.)

В каждом варианте экзаменационной работы есть задание 14, проверяющее знание основных положений глав 3–6 Конституции РФ (позиции 4.14 и 4.15 кодификатора).

Анализ не только результатов экзамена, но и содержания обращений в ФИПИ от школьников, учителей, методистов и родителей позволяет констатировать крайне неутешительный факт: при изучении правовых вопросов игнорируется работа с нормативными правовыми актами, что крайне негативно сказывается на результатах. Поэтому напоминаем о необходимости поработать с *Приложением № 2 «Спецификация КИМ для проведения ЕГЭ по обществознанию».*

«Система российского права»: источники (формы) права, основные отрасли российского права, публичное и частное право, материальное и процессуальное право.

«Конституция Российской Федерации. Основы конституционного строя Российской Федерации». Напоминаем, что в **каждом** варианте экзаменационной работы есть задание 16, проверяющее знание основ конституционного строя РФ, а также прав и свобод человека и гражданина. (Советуем в учебном процессе использовать непосредственно тексты глав 1 и 2 Конституции РФ.)

«Имущественные и неимущественные права»: объекты имущественных прав; нематериальные блага; основные способы защиты гражданских прав. (Советуем в учебном процессе использовать непосредственно текст статьи 11, а также глав 6 и 8 Гражданского кодекса РФ, части первой.);

«Порядок приема на работу. Порядок заключения и расторжения трудового договора»: права и обязанности работника, права и обязанности работодателя, дисциплинарные взыскания, основания прекращения трудового договора. (Советуем в учебном процессе использовать непосредственно тексты статей 20 и 21, а также глав 11, 13, 19 и 30 Трудового кодекса РФ.)

«Правовое регулирование отношений супругов. Порядок и условия заключения и расторжения брака»: условия заключения брака; обстоятельства, препятствующие заключению брака; законный и договорный режимы имущества супругов; основания для прекращения брака; расторжение брака в органах записи актов гражданского состояния и в судебном порядке (Советуем в учебном процессе использовать непосредственно тексты глав 3, 4, 6–8 Семейного кодекса РФ.)

«Права и обязанности налогоплательщика». (Советуем в учебном процессе использовать непосредственно тексты статей 21 и 23 Налогового кодекса РФ.)

«Правоохранительные органы. Судебная система»: задачи и структура правоохранительных органов РФ, судебная система РФ. (Советуем в учебном процессе использовать непосредственно текст главы 7 Конституции РФ.) Доля выпускников группы 1, распознающих полномочия полиции, прокуратуры и суда, выросла по сравнению с 2016 г., но все еще составляет менее 50%.

Группа 2

Преодолевшие границу минимального балла ЕГЭ (42 т.б.) участники ЕГЭ с результатами ниже 60 т.б. классифицируют объекты, выявляя структурные элементы понятий с помощью таблицы (задание 1 – 56,1%). Наиболее успешно они выполняют задания, содержание которых связано с базовыми понятиями курса, изученными еще в основной школе, прежде всего, по разделу «Человек и общество» (например, задание 5 по проблематике человека, общества и духовной культуры выполняет 65,5% (половина из которых – на 2 балла).

Полагаем, что основные затруднения у выпускников этой группы вызваны отсутствием системных знаний по каждому из содержательных блоков. Так, задания, проверяющие умения:

- характеризовать с научных позиций основные социальные объекты (факты, явления, процессы, институты), их место и значение в жизни общества как целостной системы по разделам «Человек и общество» (задание 4), «Экономика» (задание 7), «Социальные отношения» (задание 11), «Политика» (задание 13), «Право» (задание 17), – они (как и те, кто не преодолел минимальную границу) выполняют преимущественно с одной ошибкой, т. е. получают 1 балл (безусловно, доля выполнивших среди участников группы 2 выше, чем среди участников группы 1);

- применять социально-экономические и гуманитарные знания в процессе решения познавательных задач по актуальным социальным проблемам по разделам «Человек и общество» (задание 6), «Экономика» (задание 9), «Право» (задание 19), – в среднем выполняют соответственно 68,8%, 56,2%, и 59%. Отметим, что среди выполнивших задания 6 и 9 доля получивших 2 балла больше доли получивших 1 балл. Они не очень успешно выполняют задание 15, проверяющее это умение на содержании раздела «Политика» (43,7%). Наибольшие затруднения вызывают задания на применение полученных знаний при характеристике политического режима (19,3% выполнения); при определении традиционного типа лидерства (33,5% выполнения) и типа политической партии (38,5% выполнения);

- осуществлять поиск социальной информации, представленной в виде рисунка (задание – 10 на анализ информации в графике изменения спроса/предложения), – выполняет только половина этой группы (51,6%).

Таким образом, было бы преждевременно констатировать наличие системных знаний курса у участников этой группы. Их отсутствие в определенной мере мешает перейти от репродуктивного уровня деятельности к преобразующему. В этом отношении весьма показательны результаты: 84,1% анализируют статистические данные таблицы/диаграммы; 77,2% извлекают из неадаптированных оригинальных текстов информацию, представленную в явном виде (первое задание к тексту), и получают за это максимальный балл. Но задание, которое требует, помимо этого, применить ее в заданном контексте (второе задание к тексту), выполняют на максимальный балл всего 24,7%. Кроме того, при написании мини-сочинения 63,7% понимают и раскрывают смысл авторского суждения (критерий К1), но только 0,9% раскрывают избранную тему с опорой на соответствующие понятия, теоретические положения, рассуждения и выводы; 5,3% приводят примеры из различных источников и получают максимальные баллы по критериям К2 и К3.

В дополнение к приведенным выше рекомендациям по работе с выпускниками группы 1 целесообразно развивать у группы 2 обучающихся умения, необходимые при выполнении задания 3 (45,4% выполнения в 2017 г.) на классификацию объектов, выделение в ряду однородной социальной информации лишних звеньев¹³. Конечно, правильное выполнение этого задания обусловлено прежде всего знанием соответствующего теоретического материала. Так, с заданием на нахождение в перечне понятий, не относящихся к отклоняющемуся поведению, успешно справились 94,3% данной группы; на нахождение социальных санкций, не являющихся формальными позитивными, – 77,3%; на установление методов научного познания, не относящихся к теоретическому уровню научного познания, – 29,3%.

Как было отмечено выше, чрезвычайно важны диагностика проблем в подготовке обучающихся и построение реалистичной индивидуальной траектории обучения.

При этом подготовка предполагает изучение основных понятий и ведущих идей курса, но особое внимание следует обратить на систематизацию знаний. Показателем может стать выполнение заданий 4, 7, 11, 13, 17 – на характеристику с научных позиций основных социальных объектов, – на 2 балла, а заданий 5, 8 и 18 – на соответствия между существенными чертами и признаками изученных социальных явлений и обществоведческими терминами и понятиями – на 1 балл.

Опираясь на анализ результатов экзамена, советуем при работе с этой группой обучающихся обратить внимание (в дополнение к перечисленным выше) на следующие содержательные элементы.

«Виды знаний»: особенности мифологического, обыденного, научного и религиозного знаний.

¹³ О подробном алгоритме выполнения задания 3 см.:

<http://fipi.ru/sites/default/files/document/1472212458/obshchestvoznanie.pdf>.

«*Наука*»: черты науки как формы (области) духовной культуры, особенности научного познания, уровни научного познания, методы научного познания, естественные и социально-гуманитарные науки.

«*Образование, его значение для личности и общества*»: тенденции развития современного образования, система российского образования;

«*Религия*»: особенности религии как формы (области) духовной культуры, мировые религии.

«*Искусство*»: особенности искусства как формы (области) духовной культуры виды искусства, особенности эстетического познания мира;

«*Мораль*»: особенности морали как формы (области) духовной культуры основные понятия морали, нравственные принципы.

«*Понятие общественного прогресса*»: общественный прогресс и общественный регресс; критерии общественного прогресса, противоречивый характер его последствий.

«*Рынок и рыночный механизм*»: механизм цен, конкуренция и ее виды (совершенная конкуренция, монополистическая конкуренция, олигополия, монополия, монополия). Следует обратить внимание на особенности каждого вида конкурентных рынков.

«*Рынок труда. Безработица*»: понятие безработицы; виды безработицы, ее последствия; биржа труда.

«*Экономический рост и развитие. Понятие ВВП*»: интенсивные и экстенсивные факторы экономического роста, понятие и показатели экономического развития.

«*Социальный конфликт*»: причины, виды, этапы, последствия, способы поведения в конфликтной ситуации.

«*Социальный контроль*»: механизм социального контроля и его функции; социальные санкции; внешний и внутренний социальный контроль; взаимосвязь между понятиями «социальные нормы», «социальные санкции», «социальный контроль».

«*Типология политических режимов*»: понятие политического режима, критерии выделения демократических и недемократических режимов, черты сходства и черты различия авторитарного и тоталитарного режимов.

«*Демократия, ее основные ценности и признаки*»: сущность понятия «демократия», важнейшие демократические ценности.

«*Система российского права*»: основные понятия гражданского, трудового, семейного, административного, уголовного, гражданского процессуального, уголовно-процессуального права.

«*Понятие и виды юридической ответственности*»: гражданско-правовая, уголовная, административная, дисциплинарная ответственность. (Рекомендуем в учебном процессе использовать непосредственно тексты статьи 12 Гражданского кодекса РФ, статьи 44 Уголовного кодекса РФ, статьи 3.2 Кодекса РФ об административных правонарушениях, статьи 192 Трудового кодекса РФ.)

«*Субъекты гражданского права*»: правоспособность и дееспособность как характеристики субъекта правоотношения; физические лица (граждане РФ, иностранные граждане, лица без гражданства); юридические лица; публично-правовые образования (Российская Федерация, субъекты РФ, муниципальные образования).

«*Организационно-правовые формы и правовой режим предпринимательской деятельности*»: виды и формы юридических лиц. (Рекомендуем в учебном процессе использовать непосредственно текст статьи 50 Гражданского кодекса РФ, часть первая.)

«*Споры, порядок их рассмотрения*»: экономические споры, понятие и виды гражданско-правовых споров, досудебный и судебный порядок рассмотрения споров.

«*Основные правила и принципы гражданского процесса*»: стороны гражданского судопроизводства, обязанности сторон, судебные доказательства. (Советуем в учебном процессе использовать непосредственно тексты статьи 38, а также глав 1 и 6 Гражданского процессуального кодекса РФ.) Часть выпускников не различают истца и ответчика в приводимых ситуациях.

«*Особенности уголовного процесса*»: понятие, основные принципы, участники и стадии уголовного процесса, меры процессуального воздействия. (Рекомендуем в учебном процессе использовать непосредственно тексты глав 2, 5–8, 12–14 Уголовно-процессуального кодекса РФ.)

«*Гражданство Российской Федерации*»: понятие гражданства, принципы гражданства РФ, приобретение гражданства РФ в общем порядке, прекращение гражданства РФ. (Советуем в учебном процессе использовать непосредственно текст статьи 13 Федерального закона «О гражданстве Российской Федерации».)

Группа 3

Участники экзамена с результатами 61–80 т.б. продемонстрировали знание и понимание большинства основных понятий базовых наук курса. В дополнение к освоенному представителями предыдущей группы они:

- классифицируют объекты, выделяя в ряду однородной социальной информации лишнее звено (75,7% выполняют задание 3);

- характеризуют с научных позиций основные социальные объекты (факты, явления, процессы, институты), их место и значение в жизни общества как целостной системы; анализируют актуальную информацию о социальных объектах, выявляя их общие черты и различия; устанавливают соответствия между существенными чертами и признаками изученных социальных явлений и обществоведческими терминами и понятиями (средний процент выполнения заданий 4, 7, 11, 13 и 17 расположен в диапазоне от 70,4 до 87,8);

- анализируют актуальную информацию о социальных объектах, выявляя их общие черты и различия; устанавливают соответствия между существенными чертами и признаками изученных социальных явлений и обществоведческими терминами и понятиями (средний процент выполнения заданий 5, 8, 18 расположен в диапазоне от 70,2 до 85,3);

- применяют полученные знания в процессе решения познавательных задач повышенного уровня сложности по актуальным социальным проблемам по всем разделам курса (от 51,8% до 75,2% выполняют задания 6, 9, 15 и 19 на 2 балла).

Все задания базового и повышенного уровней части 1 выполняются, как правило, на максимальный балл (процент выполнения на максимальный балл расположен в диапазоне от 51,8 до 98,3). Исключение составляет только задание 17, которое на максимальный балл выполняет 46,0%.

Именно эта группа успешно выполняет на максимальный балл задание 14, проверяющее содержание глав 1 и 2 Конституции РФ (некоторые сложности возникают при раскрытии светского и социального характера государства). Учитывая формализованный характер этой области знания, можно предположить, что выпускники этой группы при своей подготовке делали акцент именно на правовые вопросы.

Эта группа выпускников достигает определенных успехов при выполнении заданий высокого уровня сложности 23, 24, 25, 26, 27 (средний процент выполнения лежит в диапазоне от 55 до 56,3). Подчеркнем, что речь не идет о преобладании полных правильных ответов. Так, за задание 23 получают максимальный балл 32,3%; за задание 24 – 25,1%, за задание 25 – 24,9%; за задание 26 – 28,3%; за задание 27 – 32,2%.

При написании мини-сочинения 88,9% понимают и раскрывают смысл авторского суждения (критерий К1), 52,9% приводят один пример (критерий К3 – 1 балл). Что касается критерия К2, то только 49% приводят отдельные относящиеся к теме, но не связанные между собой и с другими компонентами аргументации понятия или положения (1 балл) и 10,8% раскрывают избранную тему (в одном или нескольких аспектах по усмотрению участника экзамена) с опорой на соответствующие понятия, теоретические положения, рассуждения и выводы (2 балла).

В целом можно говорить о том, что учащиеся этой группы весьма серьезно относятся к изучению обществоведческого курса, и основные проблемы связаны с пробелами в знаниях по тем или иным конкретным вопросам курса, преодоление которых поможет им выполнять задания части 2 на более высокие баллы.

Именно в этой группе чаще всего встречаются выпускники, которые не дают полный правильный ответ на задания части 2, потому что не смогли четко уяснить сущность требования, в котором указаны оцениваемые элементы ответа. Рекомендуется не только обращать внимание на то, что нужно назвать (указать, сформулировать и т.п.): признаки, причины, аргументы, примеры и т.п., но и определить, какое количество данных элементов надо привести (один, два, три и т.д.). Это требуется для того, чтобы получить максимальный балл, выполнив все необходимые требования. Встречается и другая крайность: когда вместо трех элементов выпускник приводит, например, пять-шесть, совершая по сути лишнюю работу, которая ко всему прочему отнимает время от выполнения/самопроверки правильности выполнения других заданий.

Опираясь на анализ результатов экзамена, советуем при подготовке акцентировать внимание этой группы обучающихся на следующих вопросах курса.

«*Понятие истины, ее критерии*»: свойства истины, относительная и абсолютная истина, критерии истины.

«*Факторы производства и факторные доходы*»: факторы производства и соответствующие им факторные доходы, ограниченность каждого из факторов.

«*Постоянные и переменные затраты*»: постоянные и переменные издержки, их виды.

«*Финансовые институты. Банковская система*»: функции центрального банка, коммерческие банки, другие финансовые организации.

«*Основные источники финансирования бизнеса*»: внутренние и внешние источники финансирования бизнеса.

«*Ценные бумаги*»: инвестиции, виды ценных бумаг, фондовый рынок. (Рекомендуем в учебном процессе использовать непосредственно текст статей 142 и 143 Гражданского кодекса РФ, часть первая.)

«*Виды, причины и последствия инфляции*»: смысл понятия инфляции, виды в зависимости от причин и темпов.

«*Политическая элита*»: понятие, факторы формирования элиты, типы и функции политической элиты.

«*Политический процесс*»: сущность, субъекты и этапы политического процесса, типы политических процессов.

«*Политическое лидерство*»: сущность и типология политического лидерства, функции политического лидера. При изучении данного вопроса обращаем внимание на типологию лидерства в зависимости от способов легитимации власти, подробно анализируем каждый из них, выделяя черты сходства и черты отличия.

«*Право на благоприятную окружающую среду и способы его защиты*»: экологические права и обязанности граждан, объекты охраны окружающей среды, способы защиты гражданами своих экологических прав, экологические правонарушения, юридическая ответственность за экологические правонарушения.

«*Особенности административной юрисдикции*». (Рекомендуем в учебном процессе использовать непосредственно тексты глав 2–4 Кодекса РФ об административных правонарушениях.)

«*Воинская обязанность, альтернативная гражданская служба*». Затруднение вызывают следующие вопросы: в чем заключается воинская обязанность; обязанности призывника; отсрочка от призыва; освобождение от службы в армии; понятие, срок АГС; основания замены военной службы по призыву АГС.

Группа 4

Высокобалльники (с результатами выше 81 т.б.) демонстрируют знание базовых понятий и основных идей обществоведческого курса. Только выпускники этой группы успешно выполняют задания высокого уровня сложности 23, 24, 25, 26, 27 и получают максимальный балл (средний процент выполнения – в диапазоне от 64,1 до 74,2).

Только в этой группе почти половина выпускников составляют план по определенной теме (задание 28), раскрывают избранную тему с опорой на соответствующие понятия, теоретические положения, рассуждения и выводы (альтернативное задание, критерий К2) и приводят два примера из различных источников (критерий К3).

При этом было зафиксировано снижение процента выполнения заданий 28 и 29, по сравнению с 2016 г., в среднем на 10,8%. Это, возможно, обусловлено реализацией системы мер по повышению качества работы предметных комиссий субъектов РФ, а также введением дополнительного условия выхода на третьего эксперта работ выпускников по заданию 29.

Анализ результатов выполнения выпускниками 2017 г. заданий 28 и 29 актуализировал вопрос о пересмотре критериев оценивания этих заданий и привел к детализации формулировки задания 29. В июле–августе к обсуждению новых критериев привлеклись председатели и эксперты предметных комиссий из 85 субъектов РФ, а также делегаты I съезда учителей истории и обществознания Республики Татарстан.

Рассмотрим эти изменения¹⁴.

¹⁴ На момент опубликования Методических рекомендаций на сайте ФИПИ опубликованы проекты демонстрационного варианта КИМ ЕГЭ 2018 г. по обществознанию и спецификации КИМ ЕГЭ 2018 г. по обществознанию, в ходе обсуждения проектов некоторые формулировки в системе оценивания заданий 28 и 29 могут быть скорректированы при сохранении общего подхода.

Задание 28.

Вам поручено подготовить развернутый ответ по теме «Политические партии». Составьте план, в соответствии с которым Вы будете освещать эту тему. План должен содержать не менее трех пунктов, из которых два или более детализированы в подпунктах.

Как видим, формулировка задания осталось прежней. Выпускник, как и раньше должен выполнить следующие действия: 1) выявить вопросы (пункты плана), обязательные для раскрытия предложенной темы (не менее трех); 2) продумать формулировки пунктов плана, чтобы они соответствовали заданной теме; 3) составить сложный план, детализировав в подпунктах не менее двух пунктов плана; 4) проверить, «работают» ли его пункты (подпункты) на раскрытие заданной темы, не являются ли формулировками абстрактно-формального характера, не отражающего специфики темы; 5) проверить корректность формулировок.

Система оценивания задания 28, как и в КИМ ЕГЭ 2015–2017 гг., состоит из двух частей. Первая часть содержит традиционные пояснения для эксперта о том, что учитывается при анализе ответа; один из вариантов плана раскрытия данной темы и перечень обязательных пунктов.

Содержание верного ответа и указания по оцениванию (допускаются иные формулировки ответа, не искажающие его смысла)	Баллы
<p>При анализе ответа учитывается:</p> <ul style="list-style-type: none">– соответствие структуры предложенного ответа плану сложного типа;– наличие пунктов плана, позволяющих раскрыть содержание данной темы по существу;– корректность формулировок пунктов плана. <p>Формулировки пунктов плана, имеющие абстрактно-формальный характер и не отражающие специфики темы, не засчитываются при оценивании</p>	
<p>Один из вариантов плана раскрытия данной темы</p> <ol style="list-style-type: none">1. Понятие политической партии.2. Особенности политических партий как общественных организаций:<ol style="list-style-type: none">а) наличие программы;б) наличие устава;в) наличие организационной структуры;г) наличие партийного аппарата и др.3. Функции политических партий в демократическом обществе:<ol style="list-style-type: none">а) представительство интересов большинства социальных групп;б) политическая социализация;в) участие в выборах (электоральная) и др.4. Классификация политических партий:<ol style="list-style-type: none">а) по идеологическому признаку (либеральные, консервативные, социалистические и т.п.);б) по организационному признаку (массовые, кадровые);в) по отношению к проводимой политике (правящие, оппозиционные);г) по отношению к закону (легальные, нелегальные) и др.5. Типы партийных систем:<ol style="list-style-type: none">а) однопартийная система;б) двухпартийная система;в) многопартийная система и ее разновидности.6. Политические партии в современной России. <p>Возможны другое количество и (или) иные корректные формулировки пунктов и подпунктов плана. Они могут быть представлены в назывной, вопросной или смешанной формах</p>	
<p><i>Наличие любых двух из 2, 3 и 4 пунктов плана в данной или близкой по смыслу формулировке позволит раскрыть содержание этой темы по существу. Из них один пункт обязательно должен быть детализирован в подпунктах; другой пункт может не быть детализирован ИЛИ быть подпунктом</i></p>	

Как видно, из приведенной первой части критериев изменения коснулись формулировки позиций о наличии пунктов плана, позволяющих раскрыть содержание данной темы по существу. Работа с критериями оценивания выполнения данного задания в течение последних трех лет показала, что педагоги и эксперты воспринимали эти пункты как обязательные. Именно поэтому была предложена более простая формулировка – через «наличие пунктов», а не через их «отсутствие», как было в предыдущей редакции.

В новой редакции сохранилось указание на то, что упомянутые в примерном ответе пункты плана могут быть представлены *в данной или близкой по смыслу формулировке*. К сожалению, некоторые эксперты так и не научились обращать внимание на это указание, продолжая искать в ответе выпускника формулировки, дословно повторяющие приведенные в примерном ответе. Например, при раскрытии данной темы выпускник может назвать п. 2 Особенности/черты/характеристики/признаки политических партий ИЛИ Особенности/черты/характеристики/признаки политических партий как общественных организаций / политических институтов и т.п., а п. 3 – Роль политических партий и т.д.

Появление в новой редакции первой части критериев требования о том, что *один из обязательных пунктов обязательно должен быть детализирован в подпунктах; другой пункт может не быть детализирован ИЛИ быть подпунктом* призвано защитить интересы выпускников группы 4 при соблюдении интересов выпускников других групп. На наш взгляд, введение этого условия позволит в большей мере дифференцировать слабых и сильных учеников.

Вторая часть включает в себя универсальные критерии оценивания задания.

№	Критерии оценивания ответа на задание 28	Баллы
28.1	1. Раскрытие темы	2
	План содержит два пункта, наличие которых позволит раскрыть данную тему по существу. Один из этих пунктов детализирован в подпунктах	2
	План содержит один пункт, наличие которого позволит раскрыть данную тему по существу. Этот пункт детализирован в подпунктах. ИЛИ План содержит два пункта, наличие которых позволит раскрыть данную тему по существу. Ни один из этих пунктов не детализирован в подпунктах	1
	Все иные ситуации	0
	Указание по оцениванию: <i>Если по критерию 28.1 (раскрытие темы), выставляется 0 баллов, то по всем остальным критериям оценивания выставляется 0 баллов</i>	
28.2	2. Количество пунктов плана	1
	Указание по оцениванию: <i>Формулировки пунктов плана, имеющие абстрактно-формальный характер и не отражающие специфики темы, не засчитываются при оценивании</i>	
	Не менее трех, два из которых детализированы в подпунктах	1
	Все иные ситуации	0
28.3	3. Корректность формулировок пунктов и подпунктов плана	1
	Формулировки пунктов и подпунктов плана не содержат ошибок и неточностей	1
	В формулировках пунктов и/или подпунктов плана содержатся неточности и/или ошибки	0
	Максимальный балл	4

Формальные изменения коснулись, прежде всего, структуры (отказ от сложносоставной системы оценивания, основанной на взаимосвязи трех аспектов в пользу оценивания задания по трем самостоятельным критериям) (по такому принципу оценивается задание 29).

Итак, составленный выпускником план проверяется по трем критериям (чтобы не путать с критериями оценивания задания 29, номер критерия включает в себя указание на номер задания и порядковый номер критерия: 28.1, 28.2, 28.3).

Критерий 28.1. – раскрытие темы – связан с пунктами, наличие которых позволит раскрыть данную тему по существу. Этот критерий 2-балльный. Максимальный балл выставляется в ситуации, если план содержит два таких пункта и один из них детализирован в подпунктах. Данное требование позволит сильному выпускнику в наибольшей степени продемонстрировать свои знания и умения. Если внимательно посмотреть на примерный ответ, то вполне очевидно, что, раскрывая

предложенную тему, выпускник с хорошей подготовкой обязательно включит отмеченные пункты в данной или близкой по смыслу формулировке в свой план и раскроет их в подпунктах. Условие получения 1 балла по критерию 28.1 рассматривается как способ поддержки выпускников, уровень подготовки которых позволяет им приступить к выполнению данного задания, но пробелы в системе знаний не позволяют дать полный правильный ответ. План ответа такого выпускника, как правило, содержит один пункт, наличие которого позволит раскрыть данную тему по существу; этот пункт детализирован в подпунктах, выпускник получает 1 балл. Все иные ситуации оцениваются 0 баллов.

Критерий 28.1 является определяющим. Если по критерию 28.1 (раскрытие темы), выставляется 0 баллов, то по всем остальным критериям оценивания выставляется 0 баллов.

Критерий 28.2 – количество пунктов плана – связан с требованием задания о том, что план должен содержать не менее трех пунктов, из которых два или более детализированы в подпунктах. Соответствие этому требованию оценивается 1 баллом, все иные ситуации – 0 баллов. Подчеркнем, что формулировки пунктов плана, имеющие абстрактно-формальный характер и не отражающие специфики темы, не засчитываются при оценивании. Представляется, что введение 1-балльного критерия 28.2 позволит повысить качество проверки данного задания.

Таким образом были перераспределены 3 балла, которые традиционно выставлялись за полное правильное выполнение задания 28. Добавление еще 1 балла было продиктовано необходимостью более точно дифференцировать выпускников. Поэтому был введен критерий 29.4 – корректность формулировок пунктов и подпунктов плана, – в соответствии с которым ответ без ошибок и неточностей в формулировках пунктов и подпунктов плана оценивается 1 баллом. В данном случае реализован бонусный принцип, планы с ошибками и неточностями оцениваются 0 баллов.

Обращаем внимание на то, что вводится дополнительное правило выхода работы на третью проверку: «Если расхождение сумм баллов двух экспертов, выставленных за ответ на задание 28 по всем критериям (28.1–28.3), составляет 2 балла или более, то третий эксперт проверяет ответ по всем критериям оценивания».

Формулировка задания 29 была детализирована. Речь не идет о появлении новых требований, которые в корне должны поменять методику подготовки к выполнению нового задания и свести к нулю все усилия, которые предпринимались педагогами и обучающимися заранее. Такая конкретизация была продиктована необходимостью дать обучающемуся четкое представление о том, какие элементы должны присутствовать в его ответе на это задание.

Задание 29.

Выберите **одно** из предложенных ниже высказываний и на его основе напишите мини-сочинение. Обозначьте по своему усмотрению одну или несколько основных идей затронутой автором темы и раскройте ее (их).

При раскрытии обозначенной(-ых) Вами основной(-ых) идеи(-й), в рассуждениях и выводах используйте обществоведческие знания (соответствующие понятия, теоретические положения), иллюстрируя их фактами и примерами из общественной жизни и личного социального опыта, примерами из других учебных предметов.

Для иллюстрации сформулированных Вами теоретических положений, рассуждений и выводов приведите не менее двух фактов/примеров из различных источников. Каждый приводимый факт/пример должен быть сформулирован развернуто и явно связан с иллюстрируемым положением, рассуждением, выводом.

29.1	Философия	«Все наши теории – это не что иное, как обобщение опыта, наблюдаемых фактов». (В.А. Амбарцумян)
29.2	Экономика	«Спрос и предложение – это процесс взаимного приспособления и координации». (П.Т. Хейне)
29.3	Социология, социальная психология	«Начало личности наступает намного позже, чем начало индивида». (Б.Г. Ананьев)
29.4	Политология	«"Разделяй и властвуй" – мудрое правило, но "объединяй и направляй" еще лучше». (И.В. Гете)
29.5	Правоведение	«Закон не знает сословных преступлений, не знает различий по кругу лиц, в среде коих совершается его нарушение. Он ко всем равно строг и равно милостив». (А.Ф. Кони)

Проведем пошаговый разбор.

1. «Выберите **одно** из предложенных ниже высказываний и на его основе напишите мини-сочинение». Предъявляется общее требование к формату ответа. Выпускник, как и в предыдущие годы, должен выбрать одно высказывание и написать мини-сочинение. Таким образом, задается формат ответа не план, схема или рисунок, а именно мини-сочинение, предполагающее наличие связанных между собой рассуждений на определенную тему.
2. «Обозначьте по своему усмотрению одну или несколько основных идей затронутой автором темы и раскройте ее (их)». Предъявляется требование к содержанию ответа. Проанализировав высказывание, выпускник выделяет одну или несколько основных идей затронутых автором темы. Разработчики сознательно уходят от использования в формулировке задания слова «проблема», предлагая вместо него такое сочетание слов, как «основная идея затронутой автором темы». Это позволит выпускнику действительно сосредоточиться на смысле предлагаемого высказывания, не растрачивая силы на поиск проблемы, а иногда и ее «додумывание» за автора высказывания. К тому же не все предлагаемые высказывания имеют ярко выраженный проблемный характер, поэтому задание в новой формулировке в определенной мере будет способствовать дальнейшему выравниваю уровня сложности данного задания. Но это не означает, что затронутая тема не может быть связана с какой-либо проблемой. Например, в 29.1 – проблема соотношения эмпирического и теоретического уровней в научном знании; 29.3 – проблема социализации личности. Обращаем внимание на то, что выбор того, одну или несколько идей будет освещать выпускник, остается за ним. В формулировке задания есть соответствующее указание. Следовательно, выпускник сам вправе решать, одну или несколько идей он будет раскрывать, эксперт должен будет оценивать работу со следующих позиций: соответствия обозначенной(-ых) идеи(-й) затронутой автором темы и ее (их) раскрытия. Отметим, что позиция эксперта, которую кратко можно обозначить словами: «Я бы написал еще и об этом / лучше бы взять другую идею», в ситуации, когда обозначенная идея соответствует затронутой автором теме, абсолютно неприемлема¹⁵.
3. «При раскрытии обозначенной(-ых) Вами основной(-ых) идеи(-й), в рассуждениях и выводах используйте обществоведческие знания (соответствующие понятия, теоретические положения), иллюстрируя их фактами и примерами из общественной жизни и личного социального опыта, примерами из других учебных предметов». Предъявляется требование к структуре ответа. Раскрывая идею(-и),

¹⁵ Вопросы подготовки экспертов в связи с изменениями в КИМ ЕГЭ 2018 г. будут освещены в соответствующих пособиях.

выпускник рассуждает, делает выводы, при этом использует в своих рассуждениях и выводах соответствующие понятия, теоретические положения, иллюстрирует их фактами и примерами. При этом указываются источники примеров: общественная жизнь, личный социальный опыт, другие учебные предметы.

4. «Для иллюстрации сформулированных Вами теоретических положений, рассуждений и выводов приведите не менее двух фактов/примеров из различных источников. Каждый приводимый факт/пример должен быть сформулирован развернуто и явно связан с иллюстрируемым положением, рассуждением, выводом». Предъявляется требование к качеству приводимых фактов/примеров. Предыдущая редакция условия, содержащая лишь указание на количество примеров, приведенных из разных источников, оставляла большой простор для вольной трактовки. И подготовка выпускников к выполнению этого задания в некоторых случаях сводилась к созданию универсальных «домашних заготовок» трех-четырех примеров по каждому из разделов курса, их заучиванию и последующей попыткой «пристроить» их в соответствующую тему. Теперь же каждый выпускник имеет четкое указание не только на количество примеров и необходимость их привлечения из различных источников, но и на то, что должен быть сформулирован развернуто и явно связан с иллюстрируемым положением, рассуждением, выводом.
- «Сформулирован развернуто» предполагает, что выпускник не может ограничиться простым названием какого-то факта, примера. Написав, например, в теме 29.3: «Примером этого может служить моя мама» – или в теме 29.4: «Иван Грозный», выпускник не приводит примеров, которые могут быть засчитаны. Это произойдет лишь в том случае, если выпускник развернуто (детализировано, обстоятельно и т.п.) опишет, почему пример с его мамой или Иваном Грозным иллюстрирует то или иное сформулированное им положение, рассуждение, тот или иной вывод.
 - «Явно связан с иллюстрируемым положением, рассуждением, выводом» указывает на очевидную содержательную связь примера с иллюстрируемым положением, рассуждением, выводом. Это означает, что если, например, в теме 29.5 выпускник, увидев слово «преступление» или словосочетание «нарушение закона», начнет приводить примеры (даже развернутые) преступлений без выхода на идею затронутой темы, то такие примеры не будут засчитаны, поскольку обязательно должна быть смысловая связь с иллюстрируемым положением, рассуждением, выводом.

Рассмотрим критерии.

№	Критерии оценивания ответа на задание 29	Баллы
29.1	Раскрытие смысла высказывания	1
	Смысл высказывания раскрыт: верно выделена основная идея, связанная с содержанием обществоведческого курса, и/или сформулирован тезис в контексте высказывания, который требует обоснования	1
	Смысл высказывания не раскрыт: основная идея не выделена / тезис не сформулирован	0
Указание по оцениванию: <i>Если по критерию 29.1 (раскрытие смысла высказывания), выставляется 0 баллов, то по всем остальным критериям оценивания выставляется 0 баллов</i>		

29.2	Теоретическое содержание мини-сочинения (Объяснение ключевого(-ых) понятия(-ий), наличие теоретических положений, рассуждений, выводов)	2
	В контексте каждой выделенной идеи / сформулированного тезиса приведены связанные между собой объяснение ключевого(-ых) понятия(-ий), теоретические положения, рассуждения, выводы	2
	В контексте каждой выделенной идеи / сформулированного тезиса приведены отдельные, не связанные между собой рассуждениями понятия и/или положения. ИЛИ В ответе наряду с относящимися к одной или нескольким идеям/тезисам приведены понятия и/или положения, не относящиеся к ним	1
	Теоретическое содержание мини-сочинения отсутствует (смысл ключевых понятий не объяснен; теоретические положения, рассуждения, выводы отсутствуют или не связаны с темой)	0
29.3	Корректность использования понятий, теоретических положений, рассуждений и выводов	1
	Отсутствуют ошибочные с точки зрения научного общественнознания положения	1
	В ответе имеются ошибочные с точки зрения научного общественнознания положения	0
29.4	Качество приводимых фактов и примеров	2
	Указание по оцениванию: 1. При оценивании могут быть зачтены только факты/примеры, явно связанные с иллюстрируемым положением, рассуждением, выводом. 2. При оценивании засчитываются только сформулированные развернуто корректные факты/примеры. 3. Факты/примеры, содержащие фактические и смысловые ошибки, приведшие к существенному искажению сути высказывания и свидетельствующие о непонимании используемого исторического, литературного, географического <u>и (или) другого материала</u> , не засчитываются при оценивании	
	Приведено не менее двух фактов/примеров из различных источников: используются сообщения СМИ, материалы учебных предметов (истории, литературы, географии и др.), факты личного социального опыта и собственные наблюдения. <i>Примеры из разных учебных предметов рассматриваются в качестве примеров из различных источников</i>	2
	Приведен только один факт/пример. ИЛИ Приведены факты/примеры из источников одного типа	1
	Факты/примеры отсутствуют. ИЛИ Ни один из приведенных фактов/примеров явно не связан с иллюстрируемым положением, рассуждением, выводом. ИЛИ Ни один из приведенных фактов/примеров не сформулирован развернуто	0
	<i>Максимальный балл</i>	6

Формальные изменения связаны с введением еще одного, четвертого, критерия, переименованием самих критериев и увеличением максимального балла с 5 до 6.

Критерий 29.1. Раскрытие смысла высказывания

Раскрытие смысла предполагает верное выделение основной идеи, связанной с содержанием обществоведческого курса и/или формулировку тезиса в контексте высказывания, который требует обоснования. Обращаем внимание на то, что такая формулировка первого критерия коррелируется с требованием задания, предъявляемому выпускнику. Дополнение о формулировке требующего обоснования тезиса в некоторой степени выполняет роль, которую в предыдущей редакции критериев выполняла фраза «Содержание ответа дает представление о его понимании». Например, выпускник не обозначил четко идею, но какой-то тезис он все же обосновывает. Иначе возникают вопросы: что же он пишет? о чем? И главное, зачем? Поэтому 1-балльный критерий 29.1, как и ранее критерий К1, является определяющим: «Если по критерию 29.1 (раскрытие смысла высказывания), выставляется 0 баллов, то по всем остальным критериям оценивания выставляется 0 баллов».

Критерий 29.2. Теоретическое содержание мини-сочинения

В формулировке критерия содержится уточнение того, что под теоретическим содержанием мини-сочинения понимают объяснение ключевого(-ых) понятия(-ий), наличие теоретических положений, рассуждений, выводов. Максимальный балл по критерию (как и ранее по критерию К2) – 2. Отметим, что мы сознательно уходим от указания точного количества ключевых понятий, теоретических положений, рассуждений, выводов, потому что, по нашему убеждению, при таком подходе выполнение и проверка задания 29 сведется к перечислению и подсчету соответствующих элементов. Поэтому в основе критерия 29.2 – принцип качественных накоплений.

Чтобы получить максимальный балл за теоретическое содержание мини-сочинения, необходимо в контексте каждой выделенной идеи / сформулированного тезиса привести связанные между собой объяснение ключевого(-ых) понятия(-ий), теоретические положения, рассуждения, выводы. Подчеркнем, что объяснения, теоретические положения, рассуждения, выводы должны быть связаны между собой. Эта связь может быть проявлена разными способами, в том числе и с помощью проведения аналогий, использования метафор, ассоциативных сравнений.

Если в контексте каждой выделенной идеи / сформулированного тезиса приведены отдельные, не связанные между собой рассуждениями понятия и/или положения, то выпускник получает по критерию 29.2 – 1 балл. На 1 балл он может претендовать в том случае, если в ответе наряду с относящимися к одной или нескольким идеям/тезисам приведены понятия и/или положения, не относящиеся к ним. Такое довольно жесткое положение введено для усиления дифференцирующей способности данного задания. О чем свидетельствует ситуация, когда, например, в пространном многостраничном рассуждении по теме 29.1 выпускник, помимо обозначения и обоснования ключевых идей, пишет о чувственном и рациональном познании, об обыденном, религиозном, мифологическом познании и т.п.? О том, что он знает, что такое познание? Но как это связано с назначением задания 29? Поэтому такие ситуации оцениваются 1 баллом.

Если теоретическое содержание мини-сочинения отсутствует (смысл ключевых понятий не объяснен; теоретические положения, рассуждения, выводы отсутствуют или не связаны с темой), то по критерию 29.2 выставляется 0 баллов.

29.3. Корректность использования понятий, теоретических положений, рассуждений и выводов.

Обращаем внимание на то, что под корректностью использования в контексте данного критерия понимают отсутствие ошибочных с точки зрения научного общественно-научного положений. Введение нового 1-балльного критерия позволит точнее дифференцировать выпускников. Подчеркнем, что происходит не снятие балла за наличие ошибочных позиций, а добавление 1 балла по критерию 29.3 за их отсутствие.

29.4. Качество приводимых фактов и примеров

Критерий, как и критерий КЗ, является 2-балльным и используется для оценивания качества приводимых фактов и примеров.

Уточнение формулировки задания, позволило четко прописать требования к приводимым фактам/примерам (комментарии к каждому из требований приведены выше): они должны быть явно связаны с иллюстрируемым положением, рассуждением, выводом; сформулированы развернуто и корректно. Факты/примеры, содержащие фактические и смысловые ошибки, приведшие к существенному искажению сути высказывания и свидетельствующие о непонимании используемого исторического, литературного, географического **и (или) другого материала**, не засчитываются при оценивании. Критерий 29.4 основан на принципе количественных накоплений – по количеству приведенных фактов/примеров из разных источников. В отличие от критерия 29.2, использование такого принципа целесообразно и оправданно. Отметим, что подходы к выставлению баллов полностью преемственны по отношению к оцениванию задания 29 по критерию КЗ в предыдущие годы. Примеры из разных учебных предметов рассматриваются в качестве примеров из различных источников. С учетом изменения формулировки задания, внесены некоторые корректировки в условия выставления 0 баллов.

Произошли корректировки в правилах назначения третьего эксперта: «Если расхождение сумм баллов двух экспертов, выставленных за ответ на задание 29 по всем критериям (29.1–29.4), составляет 3 балла или более, то третий эксперт проверяет ответ по всем критериям оценивания. Если расхождение между баллами двух экспертов по любому из критериев 29.2 и 29.4 задания 29 составляет 2 балла, то третий эксперт проверяет ответ только по тем критериям (из критериев 29.2 и 29.4), которые вызвали расхождение в оценивании экспертов».

Итак, в КИМ 2018 г. запланированы следующие изменения:

- переработана система оценивания задания 28. Максимальный балл увеличен с 3 до 4;
- детализирована формулировка задания 29, и изменена система его оценивания. Максимальный балл увеличен с 5 до 6;
- максимальный первичный балл за выполнение всей работы увеличен с 62 до 64.

Для того чтобы получить полное представление об актуальной экзаменационной модели, советуем внимательно изучить кодификатор проверяемых элементов содержания, спецификацию и демонстрационный вариант с системой оценивания экзаменационной работы. Они определяют структуру и содержание экзаменационной работы по предмету. Каждый год эти документы обновляются, поэтому рекомендуем ознакомиться с документами текущего учебного года (www.fipi.ru или ege.edu.ru). К сожалению, всегда есть определенная доля участников экзамена, игнорирующих работу с этими документами.

По традиции в начале учебного года рекомендуется провести стартовую диагностику образовательных достижений обучающихся. Только в этом случае каждый ученик сможет адекватно оценить уровень своей подготовки, выявить наличие пробелов и построить индивидуальную траекторию подготовки, а учитель – дифференцировать обучающихся по уровню подготовки и в соответствии с этим скорректировать траекторию обучения каждого. Можно использовать для стартовой диагностики демонстрационный вариант КИМ. Советуем также систематически проводить рубежную диагностику (например, после каждого изученного раздела), используя тематические работы.

Советуем вместе с учениками проанализировать кодификатор проверяемых элементов содержания, результатом этой работы должны стать индивидуальные планы учеников по подготовке к экзамену.

Работу можно организовать следующим образом: каждый выпускник в распечатанном фрагменте кодификатора «Раздел 1. Перечень элементов содержания, проверяемых на едином государственном экзамене по обществознанию» отмечает те разделы, которые уже изучены в 10 классе (для одиннадцатиклассников). При этом важно, насколько объективно и честно по отношению к самому себе он отметит свои достижения: что, по его мнению, он помнит из пройденного нет (проставив соответственно «+» или «-» около соответствующей позиции кодификатора). В течение учебного года следует фиксировать уже пройденные на уроках темы/позиции. Такая деятельность вместе с систематическими диагностическими работами позволит корректировать подготовку, осуществляя своевременную работу по ликвидации «пробелов», а также

облегчит контроль как со стороны учителя, так и со стороны родителей (которые могут в любой момент проверить знание того, что уже отмечено как пройденный материал).

Подчеркнем необходимость ознакомления выпускников с критериями оценивания заданий части 2 демонстрационного варианта КИМ. В эти критерии заложены определенные требования к качеству выполнения задания, которые участникам экзамена, планирующим получить высокий результат, целесообразно понимать и уметь реализовывать.

На что следует обратить внимание в методике преподавания курса и подготовки к экзамену?

Рекомендуем объяснять материал в проблемно-дискуссионном стиле, представлять различные точки зрения, создавая возможности для свободного обсуждения. Желательно, чтобы изучаемые понятия, идеи, теоретические положения иллюстрировались фактами общественной жизни, примерами из СМИ, других учебных предметов, личного социального опыта школьников. К сожалению, выпускники практически не приводят примеров из истории своего родного края, произведений национальной литературы. Особенно эффективной работа будет в том случае, когда примеры будут приводить и ученики, и учитель.

Предполагаем, что при объяснении нового материала важно акцентировать внимание на логике его предъявления, демонстрируя школьникам план изложения материала, акценты, которые следует сделать при раскрытии той или иной темы. Нельзя пренебрегать работой с текстом учебников (из перечня рекомендуемых Минобрнауки России). Чтение учебного текста, ответы на вопросы, понимание того, какие положения/позиции/идеи/понятия используются при раскрытии той или иной темы – все это будет способствовать развитию комплекса умений, необходимых не только для успешной сдачи экзамена, но и для дальнейшего обучения и профессиональной деятельности.

Абсолютно нецелесообразно заменять решением типовых вариантов экзаменационной работы изучение обществоведческого курса и повторение отдельных ранее изученных тем, отработку конкретных умений на протяжении учебного года. Подобная практика не позволит в должной мере формировать и систематизировать знания, развивать необходимые умения. Выполнение значительного количества типовых вариантов КИМ эффективно лишь на завершающей стадии подготовки к экзамену, когда пройден весь учебный материал, повторены все запланированные темы, проведена тренировка выполнения конкретных моделей заданий. На завершающем этапе выполнение типовых вариантов позволяет отработать темп выполнения работы, форматы записи ответов, закрепить усвоенные алгоритмы выполнения конкретных заданий.

Методическую помощь учителям и обучающимся при подготовке к ЕГЭ могут оказать материалы с сайта ФИПИ (www.fipi.ru):

- документы, определяющие структуру и содержание КИМ ЕГЭ 2018 г.;
- Открытый банк заданий ЕГЭ;
- Учебно-методические материалы для председателей и членов региональных предметных комиссий по проверке выполнения заданий с развернутым ответом экзаменационных работ ЕГЭ;
- Методические рекомендации прошлых лет.

Основные характеристики экзаменационной работы ЕГЭ 2017 г. по обществознанию

Анализ надежности экзаменационных вариантов по обществознанию подтверждает, что качество разработанных КИМ соответствует требованиям, предъявляемым к стандартизированным тестам учебных достижений. Средняя надежность (коэффициент альфа Кронбаха)¹⁶ КИМ по обществознанию – 0,9.

№	Проверяемые требования (умения)	Коды проверяемых требований (умений) (по КТ)	Коды проверяемых элементов содержания (по КЭС)	Уровень сложности задания	Макс. балл за выполнение задания	Примерное время выполнения задания (мин.)	Средний процент выполнения
Часть 1							
1	Знать и понимать: биосоциальную сущность человека; основные этапы и факторы социализации личности; место и роль человека в системе общественных отношений; закономерности развития общества как сложной самоорганизующейся системы; тенденции развития общества в целом как сложной динамичной системы, а также важнейших социальных институтов; основные социальные институты и процессы; необходимость регулирования общественных отношений, сущность социальных норм, механизмы правового регулирования; особенности социально-гуманитарного познания (выявление структурных элементов с помощью схем и таблиц)	1.1–1.8	Различное содержание в разных вариантах: 1.1–5.20	Б	1	2	63,7
2	Знать и понимать: биосоциальную сущность человека; основные этапы и факторы социализации личности; место и роль человека в системе общественных отношений; закономерности	1.1–1.8	Различное содержание в разных вариантах: 1.1–5.20	Б	1	2	90,3

¹⁶ Минимально допустимое значение надежности теста для его использования в системе государственных экзаменов равно 0,8.

	развития общества как сложной самоорганизующейся системы; тенденции развития общества в целом как сложной динамичной системы, а также важнейших социальных институтов; основные социальные институты и процессы; необходимость регулирования общественных отношений, сущность социальных норм, механизмы правового регулирования; особенности социально-гуманитарного познания (выбор обобщающего понятия для всех остальных понятий, представленных в перечне)						
3	Знать и понимать: биосоциальную сущность человека; основные этапы и факторы социализации личности; место и роль человека в системе общественных отношений; закономерности развития общества как сложной самоорганизующейся системы; тенденции развития общества в целом как сложной динамичной системы, а также важнейших социальных институтов; основные социальные институты и процессы; необходимость регулирования общественных отношений, сущность социальных норм, механизмы правового регулирования; особенности социально-гуманитарного познания (соотнесение видовых понятий с родовыми)	1.1–1.8	Различное содержание в разных вариантах: 1.1–5.20	Б	1	2	54,6
4	Характеризовать с научных позиций основные социальные объекты (факты, явления, процессы, институты), их место и значение в жизни общества как целостной системы	2.1	1.1–1.18	П	2	7	69,8
5	Анализировать актуальную информацию о социальных объектах, выявляя их общие черты и различия; устанавливать соответствия между существенными чертами и признаками изученных социальных явлений и	2.2	1.1–1.18	Б	2	7	70,2

	обществоведческими терминами и понятиями						
6	Применять социально-экономические и гуманитарные знания в процессе решения познавательных задач по актуальным социальным проблемам	2.9	1.1–1.18	П	2	7	72,1
7	Характеризовать с научных позиций основные социальные объекты (факты, явления, процессы, институты), их место и значение в жизни общества как целостной системы	2.1	2.1–2.16	П	2	7	63,2
8	Анализировать актуальную информацию о социальных объектах, выявляя их общие черты и различия; устанавливать соответствия между существенными чертами и признаками изученных социальных явлений и обществоведческими терминами и понятиями	2.2	2.1–2.16	Б	2	7	55,6
9	Применять социально-экономические и гуманитарные знания в процессе решения познавательных задач по актуальным социальным проблемам	2.9	2.1–2.16	П	2	7	63,5
10	Осуществлять поиск социальной информации, представленной в различных знаковых системах (рисунок)	2.5	2.4	Б	1	4	62,9
11	Характеризовать с научных позиций основные социальные объекты (факты, явления, процессы, институты), их место и значение в жизни общества как целостной системы	2.1	3.1–3.13	П	2	5	72,1
12	Осуществлять поиск социальной информации, представленной в различных знаковых системах (таблица, диаграмма)	2.5	1.1–5.20	Б	1	7	85
13	Характеризовать с научных позиций основные социальные объекты (факты, явления, процессы, институты), их место и значение в жизни общества как целостной системы	2.1	4.1–4.13	П	2	7	61,8
14	Анализировать актуальную информацию о социальных объектах, выявляя их общие	2.2	4.14, 4.15	Б	2	7	43,6

	черты и различия; устанавливать соответствия между существенными чертами и признаками изученных социальных явлений и обществоведческими терминами и понятиями						
15	Применять социально-экономические и гуманитарные знания в процессе решения познавательных задач по актуальным социальным проблемам	2.9	4.1–4.13	П	2	8	52,3
16	Характеризовать с научных позиций основы конституционного строя, права и свободы человека и гражданина, конституционные обязанности гражданина РФ	2.1	5.4 (Конституция РФ. Главы 1 и 2)	Б	2	8	69,1
17	Характеризовать с научных позиций основные социальные объекты (факты, явления, процессы, институты), их место и значение в жизни общества как целостной системы	2.1	5.1–5.3, 5.5–5.20	П	2	7	59,9
18	Анализировать актуальную информацию о социальных объектах, выявляя их общие черты и различия; устанавливать соответствия между существенными чертами и признаками изученных социальных явлений и обществоведческими терминами и понятиями	2.2	5.1–5.3, 5.5–5.20	Б	2	8	53,9
19	Применять социально-экономические и гуманитарные знания в процессе решения познавательных задач по актуальным социальным проблемам	2.9	5.1–5.3, 5.5–5.20	П	2	8	65
20	Осуществлять поиск социальной информации, представленной в различных знаковых системах; систематизировать, анализировать и обобщать неупорядоченную социальную информацию (определение терминов и понятий, соответствующих предлагаемому контексту)	2.5	Различное содержание в разных вариантах: 1.1–5.20	П	2	8	58,1

Часть 2

21	Осуществлять поиск социальной информации; извлекать из неадаптированных оригинальных текстов (правовых, научно-популярных, публицистических и др.) знания по заданным темам; систематизировать, анализировать и обобщать неупорядоченную социальную информацию	2.5	Различное содержание в разных вариантах: 1.1–5.20	Б	2	8	87
22	Осуществлять поиск социальной информации; извлекать из неадаптированных оригинальных текстов (правовых, научно-популярных, публицистических и др.) знания по заданным темам; систематизировать, анализировать и обобщать неупорядоченную социальную информацию. Объяснять внутренние и внешние связи (причинно-следственные и функциональные) изученных социальных объектов	2.3		Б	2	8	58
23	Объяснять внутренние и внешние связи (причинно-следственные и функциональные) изученных социальных объектов. Раскрывать на примерах изученные теоретические положения и понятия социально-экономических и гуманитарных наук	2.3 2.4		В	3	8	35,9
24	Объяснять внутренние и внешние связи (причинно-следственные и функциональные) изученных социальных объектов. Оценивать действия субъектов социальной жизни, включая личность, группы, организации, с точки зрения социальных норм, экономической рациональности. Формулировать на основе приобретенных обществоведческих знаний собственные суждения и аргументы по определенным	2.3 2.6 2.7		В	3	8	36,4

	проблемам						
25	Характеризовать с научных позиций основные социальные объекты (факты, явления, процессы, институты), их место и значение в жизни общества как целостной системы (задание на раскрытие смысла понятия, использование понятия в заданном контексте)	2.1		В	3	8	31,9
26	Раскрывать на примерах изученные теоретические положения и понятия социально-экономических и гуманитарных наук (задание, предполагающее раскрытие теоретических положений на примерах)	2.4		В	3	8	33,2
27	Применять социально-экономические и гуманитарные знания в процессе решения познавательных задач по актуальным социальным проблемам (задание-задача)	2.9		В	3	8	34,5
28	Подготавливать аннотацию, рецензию, реферат, творческую работу (задание на составление плана доклада по определенной теме)	2.8		В	3	8	21,5
29	<p>Альтернативное задание, предполагающее написание мини-сочинения КТ – Характеризовать с научных позиций основные социальные объекты (факты, явления, процессы, институты), их место и значение в жизни общества как целостной системы.</p> <p>Анализировать актуальную информацию о социальных объектах, выявляя их общие черты и различия; устанавливать соответствия между существенными чертами и признаками изученных социальных явлений и обществоведческими терминами и понятиями.</p> <p>Объяснять внутренние и внешние связи (причинно-следственные и функциональные) изученных социальных объектов.</p> <p>Раскрывать на примерах изученные теоретические положения и понятия социально-экономических и гуманитарных наук.</p> <p>Оценивать действия субъектов социальной жизни, включая личность, группы, организации, с точки зрения социальных норм, экономической рациональности.</p> <p>Формулировать на основе приобретенных обществоведческих знаний собственные суждения и аргументы по определенным проблемам</p> <p style="text-align: center;">Оценивается по трем критериям (см. ниже)</p>						
К1	Раскрытие смысла высказывания	2.1, 2.9	Охват всего содержания темами, предлагаемыми на выбор	В	1	45	69,9
К2	Характер и уровень теоретической аргументации	2.3, 2.6–2.8		В	2		19,9
К3	Качество фактической аргументации	2.4		В	2		30,4
<p>Всего заданий – 29; из них по типу заданий: с кратким ответом – 20; с развернутым ответом – 9; по уровню сложности: Б – 12; П – 10; В – 7. Максимальный первичный балл за работу – 62. Общее время выполнения работы – 235 мин.</p>							